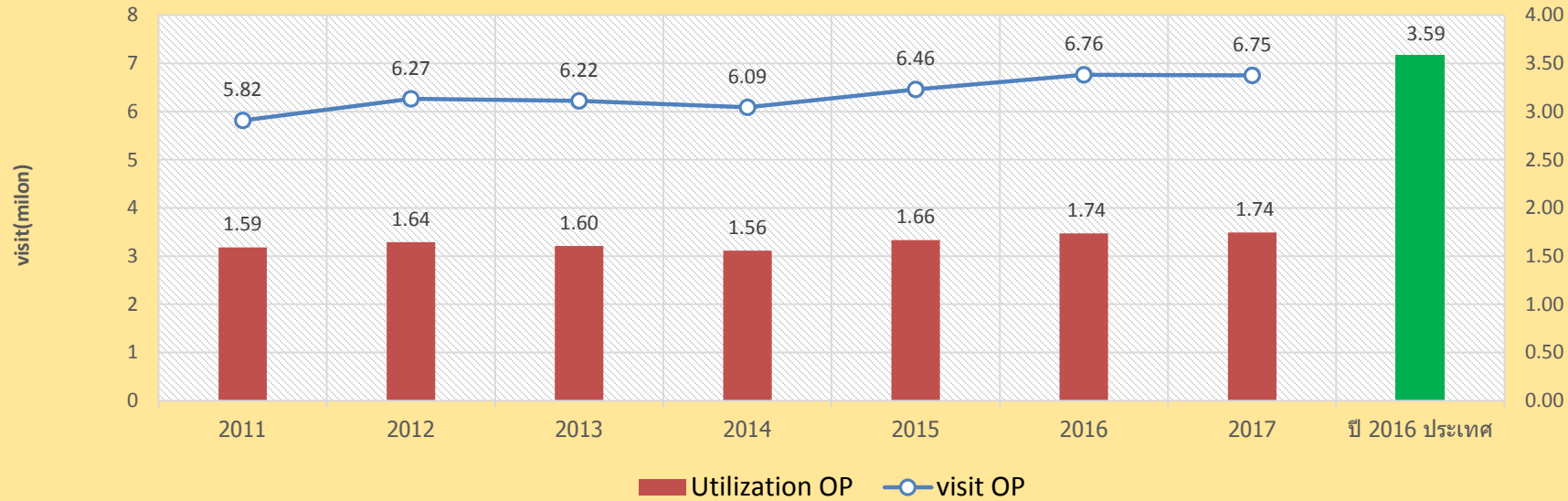


การใช้บริการ OP PP IP



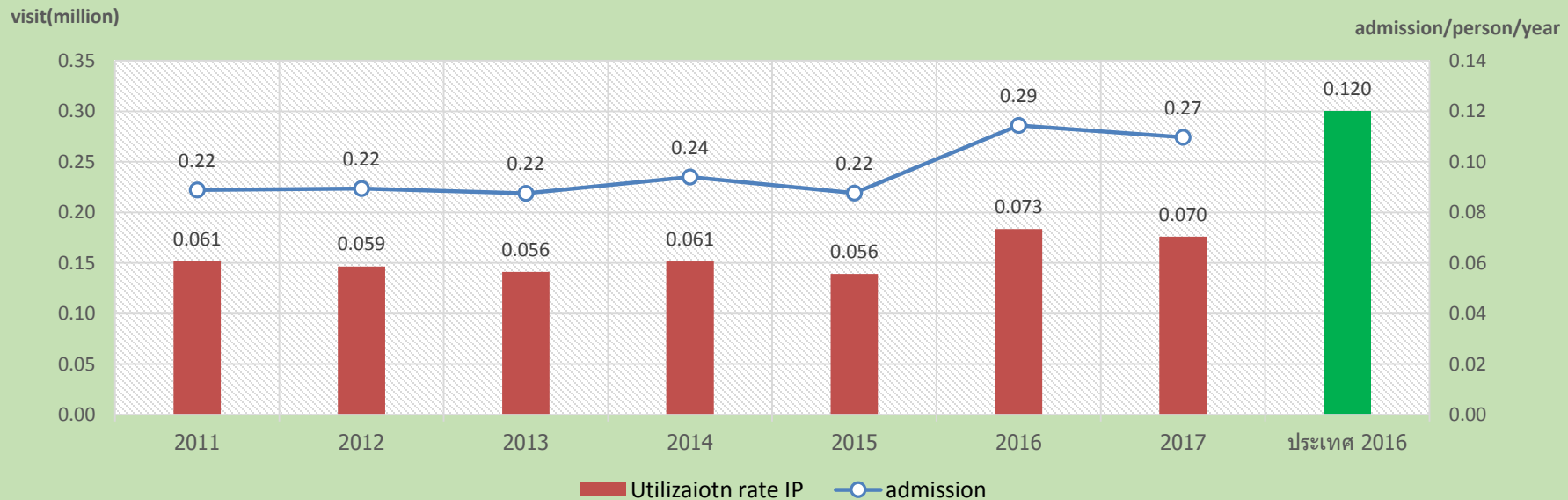
number of visit OP and Utilization OP in Bangkok under UCS,fy 2011-2017



ปี 2017 ข้อมูล
ยังไม่ครบถ้วน

ที่มา OPBKK

number of admission IP and Utilization IP in Bangkok under UCS,fy 2011-2017



ปี 2017 ข้อมูล
ยังไม่ครบถ้วน

ที่มา : IP e-claim

ภาพรวมการใช้บริการผู้ป่วยนอก

ในระบบหลักประกันสุขภาพถ้วนหน้า กทม. เฉพาะบัตรทอง กทม.

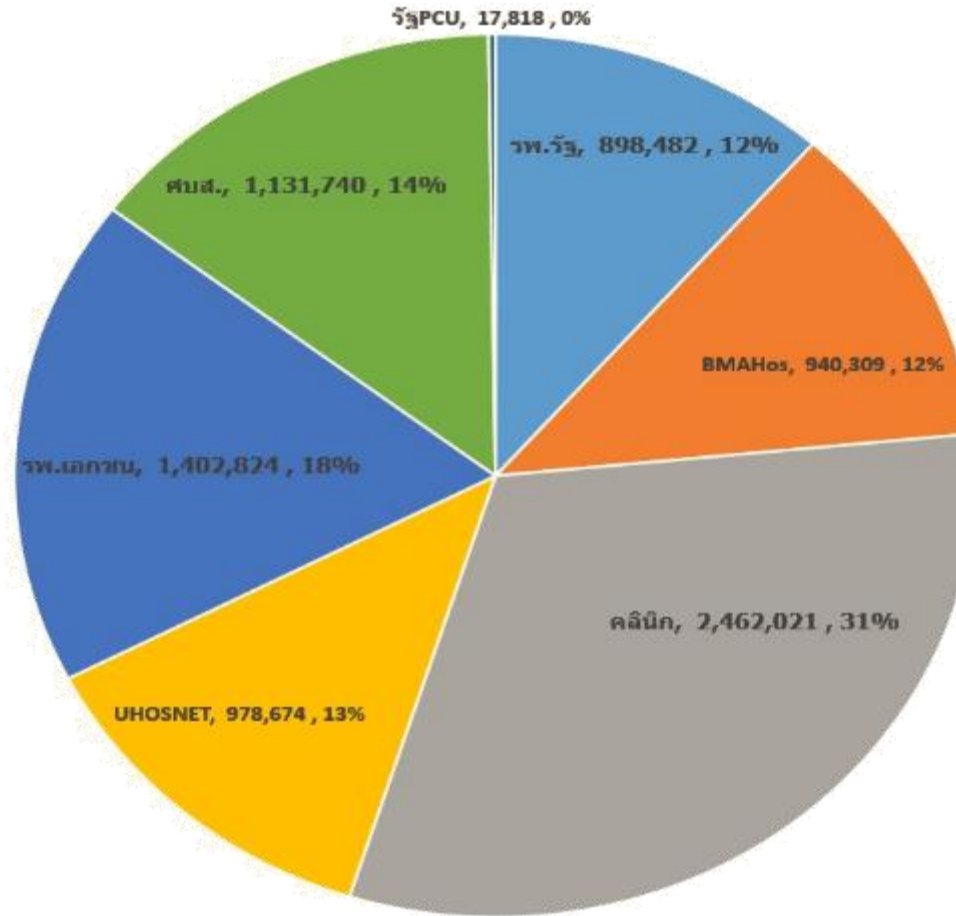
ปีงบประมาณ **2560**

หน่วยบริการประจำ
273 แห่ง



ผู้ใช้บริการ **1.07 ล้านคน**
27.8% ของผู้มีสิทธิทั้งหมด

OP Service Market Share
FiscalYR 2559



อัตราการเข้าถึงบริการผู้ป่วยนอก (OP)
1.74 ครั้ง/คน/ปี

จำนวนบริการ OP **6.76** ล้านครั้ง
(**6.27** ครั้ง/คน/ปี)

ภาพรวมบริการผู้ป่วยนอก

ในระบบหลักประกันสุขภาพถ้วนหน้า กทม. เฉพาะบัตรทอง กทม.

Fiscal Year of
ปีงบประมาณ 2560



ผู้ใช้บริการทั้งหมด

1.07 ล้านคน

27% ของผู้มีสิทธิทั้งหมด



บุคคลทั่วไป 12-59 ปี

507,856 คน
5.42 ครั้ง/คน/ปี



เด็กนักเรียน (ไม่เกินม.ต้น)

251,530 คน
3.34 ครั้ง/คน/ปี



ผู้สูงอายุ

272,648 คน
9.25 ครั้ง/คน/ปี



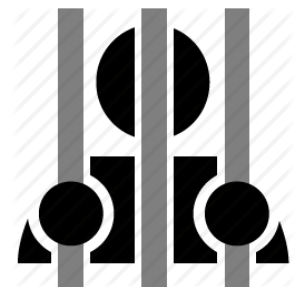
คนพิการ

41,221 คน
10.52 ครั้ง/คน/ปี



ภิกษุ สามเณร นักบวช

927 คน
6.76 ครั้ง/คน/ปี



ผู้ต้องขัง

8,867 คน
6.44 ครั้ง/คน/ปี

Top 20 ผู้ป่วยสิทธิ UC ที่มาใช้บริการ OP ย้อนหลัง 2 ปี



no	ICD_GRP	กลุ่มโรค	nvisit
1	I10-I15	โรคความดันโลหิตสูง	3,049,126
2	E70-E90	ความผิดปกติทางเมตาบอลิก	1,960,116
3	E10-E14	เบาหวาน	1,789,117
4	J00-J06	การติดเชื้อทางเดินหายใจส่วนบนเฉียบพลัน	833,076
5	M00-M25	โรคข้อ	474,904
6	M60-M79	ความผิดปกติของเนื้อเยื่ออ่อน	450,185
7	K00-K14	โรคของช่องปาก ต่อม้ำลาย และขากรรไกร	445,083
8	N17-N19	ไตวาย	366,063
9	M40-M54	โรคของหลัง	316,343
10	K20-K31	โรคของหลอดอาหาร กระเพาะอาหาร และลำไส้เล็กส่วนต้น	288,482
11	I20-I25	โรคหัวใจขาดเลือด	256,891
12	J40-J47	โรคเรื้อรังของทางเดินหายใจส่วนล่าง	238,046
13	I30-I52	รูปแบบอื่นของโรคหัวใจ	233,062
14	H25-H28	ความผิดปกติที่แก้วตา	224,176
15	B20-B24	โรคภูมิคุ้มกันบกพร่องจากไวรัส (เอชไอวี)	217,290
16	I60-I69	โรคหลอดเลือดสมอง	216,347
17	L20-L30	ผิวหนังอักเสบ	202,529
18	R50-R69	อาการและอาการแสดงทั่วไป	181,672
19	G40-G47	ความผิดปกติที่เกิดเป็นครั้งคราวและเป็นพักๆ	179,800
20	C50-C58	เนื้องอกร้ายของเต้านมและอวัยวะสืบพันธุ์สตรี	164,727
21	E00-E07	ความผิดปกติของต่อมไทรอยด์	161,176
22	Z30-Z39	บุคคลที่มารับบริการสุขภาพเกี่ยวกับการเจริญพันธุ์	153,554
23	J30-J39	โรคแบบอื่นของทางเดินหายใจส่วนบน	140,933

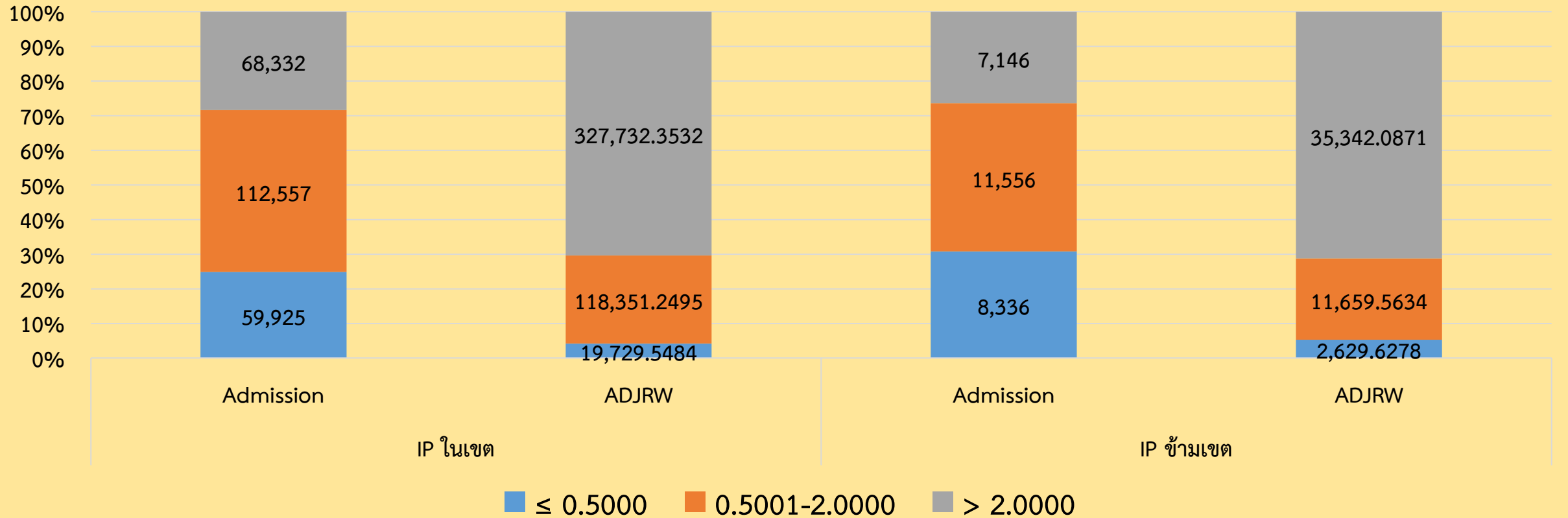
ที่มา OPBKK 1ตค.58-1ต.ค.60

Top 20 ผู้ป่วยสิทธิ UC ที่มาใช้บริการ IP ปี 2560



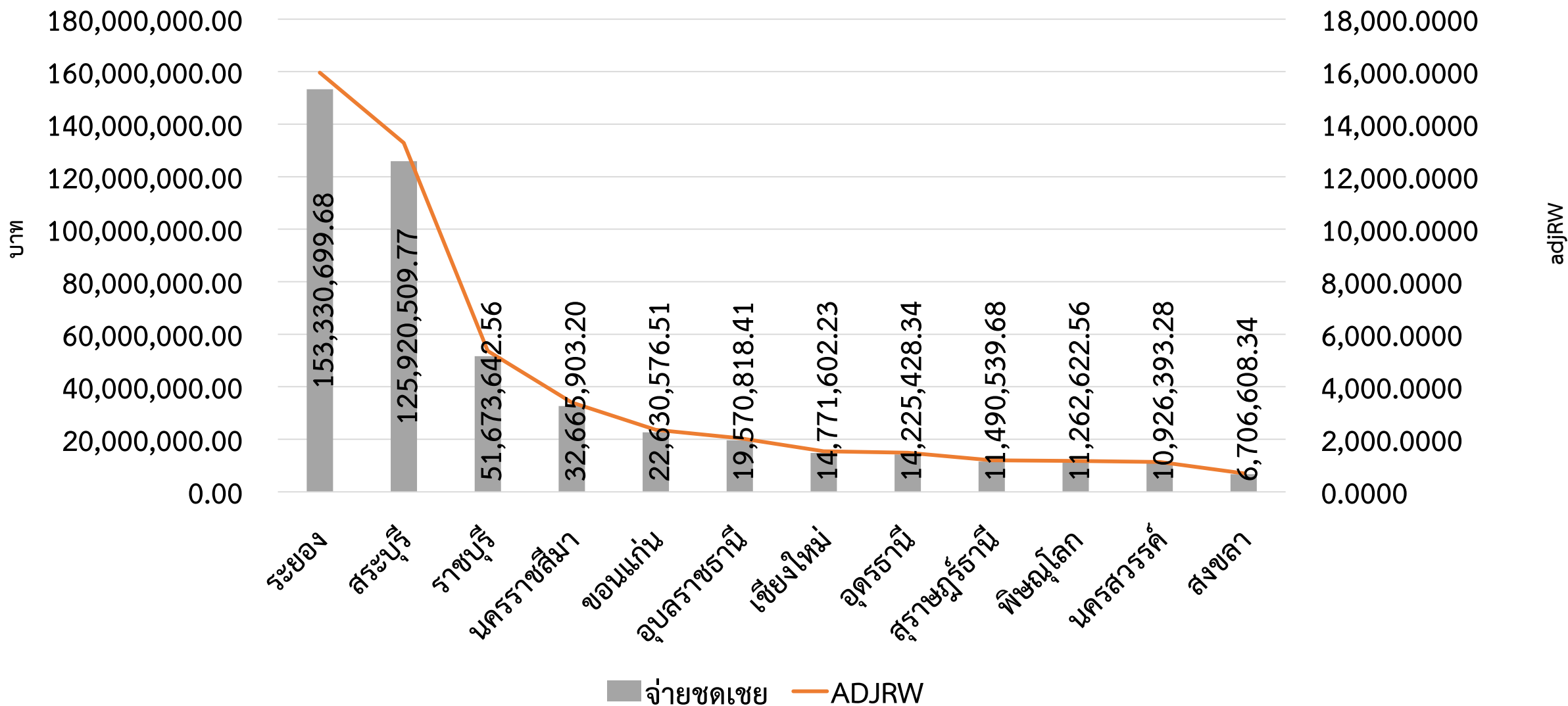
Group	กลุ่มโรค	admission	SumOfSumOfADJRWNHSEO	AvgOfAvgOfLOS
Z30-Z39	บุคคลที่มารับบริการสุขภาพเกี่ยวกับการเจริญพันธุ์	20,486	5,215.05	2.92
J12-J18	ปอดบวม	11,181	29,314.72	11.18
C15-C26	เนื้องอกร้ายของอวัยวะย่อยอาหาร	10,537	35,824.22	8.48
I20-I25	โรคหัวใจขาดเลือด	9,699	51,898.13	6.74
A00-A09	โรคติดเชื้อที่ลำไส้	9,371	4,007.61	6.31
I30-I52	รูปแบบอื่นของโรคหัวใจ	8,744	19,051.93	8.81
I60-I69	โรคหลอดเลือดสมอง	8,390	25,491.55	11.60
P05-P08	ความผิดปกติเกี่ยวกับอายุครรภ์ และการเจริญเติบโตของทารกในครรภ์	7,871	23,179.02	8.74
P50-P61	เลือดออกและความผิดปกติของเลือดของทารกในครรภ์ และแรกเกิด	7,500	2,857.59	9.30
J40-J47	โรคเรื้อรังของทางเดินหายใจส่วนล่าง	6,174	10,117.72	6.61
O80-O84	การคลอด	5,885	2,581.21	3.41
N17-N19	ไตวาย	5,093	7,231.44	7.00
K20-K31	โรคของหลอดอาหาร กระเพาะอาหาร และลำไส้เล็กส่วนต้น	5,039	7,186.55	7.04
O30-O48	การดูแลมารดาที่มีปัญหาของทารกในครรภ์และโพรงน้ำคร่ำ รวมทั้งปัญหาในการคลอด	4,593	5,097.53	4.11
N30-N39	โรคอื่นของระบบปัสสาวะ	4,445	6,441.95	5.76
E10-E14	เบาหวาน	4,267	5,233.96	5.07
R50-R69	อาการและอาการแสดงทั่วไป	4,244	3,339.18	3.80
K80-K87	โรคของถุงน้ำดี ทางเดินน้ำดี และตับอ่อน	4,102	10,549.40	9.68
P20-P29	ความผิดปกติของระบบหายใจและระบบหัวใจและหลอดเลือดที่พบเฉพาะในระยะประกำเนิด	3,952	7,108.14	8.31
C51-C58	เนื้องอกร้ายของอวัยวะสืบพันธุ์สตรี	3,588	8,535.91	5.56

IP : สัดส่วน RW บัตร กทม. ปี 2560 (ไม่รวม NB)



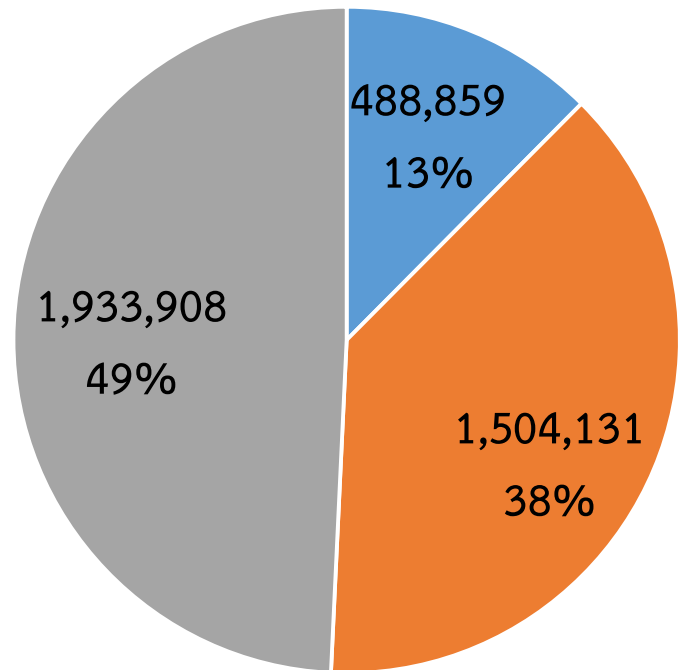
	Admission	Sum adjRW	CMI
IP ในเขต	240,814	465,813.1511	1.93
IP ข้ามเขต	27,038	49,631.2783	1.83

IP : การใช้บริการข้ามเขตบัตร กทม. ปี 2560



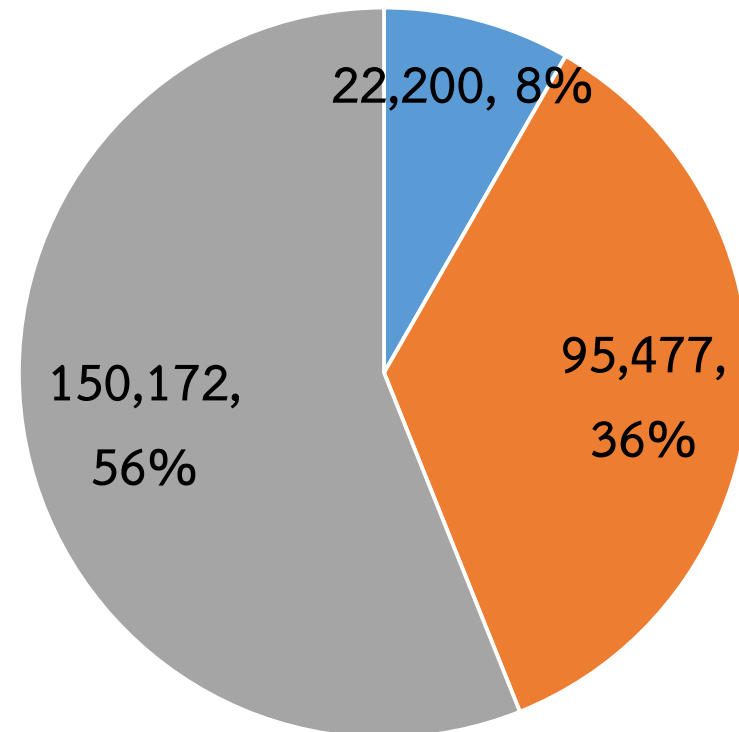
สัดส่วนการให้บริการผู้ป่วยใน

Sum of ประชากร 1 ต.ค 59



■ UHOSNET ■ รพ.รัฐ ■ รพ.เอกชน

Sum of Total Visit



■ UHOSNET ■ รพ.รัฐ ■ รพ.เอกชน

UR 10 อันดับแรก ปี 2560?

Hcode	Hname	Htype	UR	%	CMI
24191	โรงพยาบาลวิภาวดีปากเกร็ด	รพ.เอกชน	0.106	3.27	1.10
11552	โรงพยาบาลมเหล็กซ์	รพ.เอกชน	0.092	3.90	1.47
11667	โรงพยาบาลประชาพัฒน์โรงพยาบาลทั่วไปขนาดใหญ่	รพ.เอกชน	0.087	2.06	1.06
11595	นวมินทร์ โรงพยาบาลทั่วไปขนาดใหญ่	รพ.เอกชน	0.087	6.66	0.94
11668	โรงพยาบาลสุขสวัสดิ์โรงพยาบาลทั่วไปขนาดใหญ่	รพ.เอกชน	0.087	3.63	1.01
11786	โรงพยาบาลอนันต์พัฒนา 2	รพ.เอกชน	0.085	2.50	1.42
15049	โรงพยาบาลสิรินธร	รพ.รัฐ	0.085	2.92	1.42
11536	โรงพยาบาลเวชการุณย์รัศมี	รพ.รัฐ	0.084	1.45	1.42
11540	โรงพยาบาลหลวงพ่อกวีศักดิ์ ชุติโนโร อุทิศ	รพ.รัฐ	0.083	1.52	1.64
25015	โรงพยาบาลเพชรเกษม 2	รพ.เอกชน	0.083	5.51	1.15

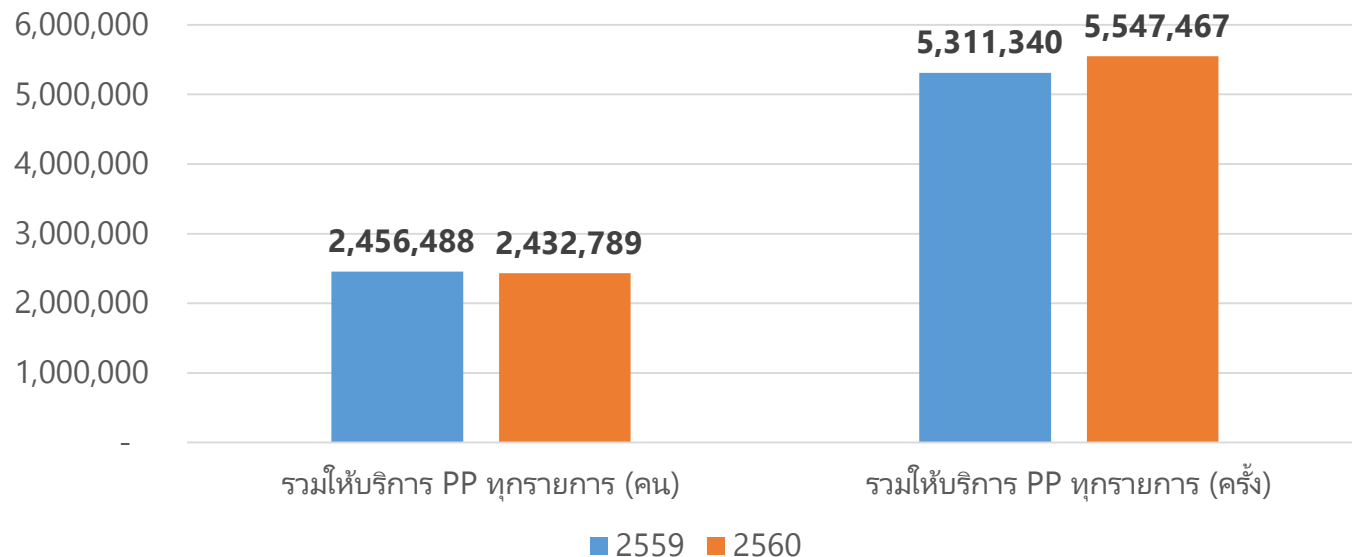
Admission 10 อันดับแรก

Hcode	Hname	Htype	UR	%	CMI
11703	โรงพยาบาลแพทย์ปัญญา	รพ.เอกชน	0.07	8.04	1.40
11595	นวมินทร์ โรงพยาบาลทั่วไปขนาดใหญ่	รพ.เอกชน	0.09	6.66	0.94
25015	โรงพยาบาลเพชรเกษม 2	รพ.เอกชน	0.08	5.51	1.15
11539	โรงพยาบาลตากสิน	รพ.รัฐ	0.07	4.25	1.93
11470	โรงพยาบาลนพรัตนราชธานี	รพ.รัฐ	0.06	4.04	1.20
11552	โรงพยาบาลมเหล็กซ์	รพ.เอกชน	0.09	3.90	1.47
11668	โรงพยาบาลสุขสวัสดิ์โรงพยาบาลทั่วไปขนาดใหญ่	รพ.เอกชน	0.09	3.63	1.01
11722	โรงพยาบาลมงกุฎวัฒนะ	รพ.เอกชน	0.07	3.60	1.75
11541	โรงพยาบาลเจริญกรุงประชารักษ์	รพ.รัฐ	0.06	3.53	2.00
11535	คณะแพทยศาสตร์วชิรพยาบาล มหาวิทยาลัยนวมินท ราธิราช	UHOSNET	0.04	3.45	2.37

CMI 10 อันดับแรก

Hcode	Hname	Htype	UR	%	CMI
13756	โรงพยาบาลจุฬาลงกรณ์	UHOSNET	0.049	0.67	2.98
13814	โรงพยาบาลศิริราช	UHOSNET	0.047	1.62	2.78
13781	โรงพยาบาลรามาริบดี	UHOSNET	0.057	0.95	2.73
11472	โรงพยาบาลราชวิถี	รพ.รัฐ	0.052	2.92	2.68
11481	โรงพยาบาลพระมงกุฎเกล้า	UHOSNET	0.047	1.60	2.41
	คณะแพทยศาสตร์วชิรพยาบาล				
11535	มหาวิทยาลัยนวมินทราธิราช	UHOSNET	0.041	3.45	2.37
11469	โรงพยาบาลเลิดสิน	รพ.รัฐ	0.053	2.38	2.15
11477	โรงพยาบาลทหารผ่านศึก	รพ.รัฐ	0.070	0.04	2.11
11629	โรงพยาบาลเพชรเวช	รพ.เอกชน	0.077	1.94	2.07
11478	โรงพยาบาลสมเด็จพระปิ่นเกล้า	รพ.รัฐ	0.065	2.26	2.03

จำนวนคน ครั้ง ที่ให้บริการ P&P สำหรับประชากรกรม.
ปี 2559 และปี 2560



ภาพรวมการใช้บริการ P&P

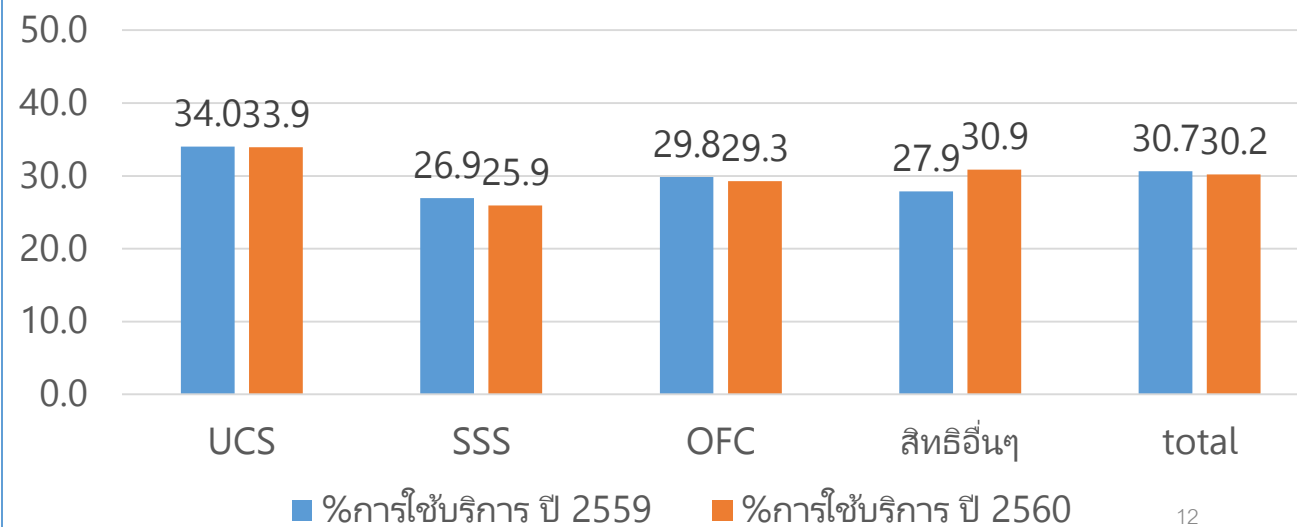
ประชากรทุกสิทธิในกรม.

ปี 2560 จำนวนบริการ P&P เพิ่มขึ้น
จากปี 2559 เล็กน้อย

จำนวนประชากรทุกสิทธิ (คน)	ปี 2559	ปี 2560
	8,013,499	8,055,122

ประชากรกรม.ทุกสิทธิ มีการใช้บริการ PP ร้อยละ 30
โดยสิทธิ UC มีการใช้บริการ PP มากกว่าทุกสิทธิ

%ครั้งการใช้บริการP&P จำแนกตามสิทธิ ปี 2559และปี 2560



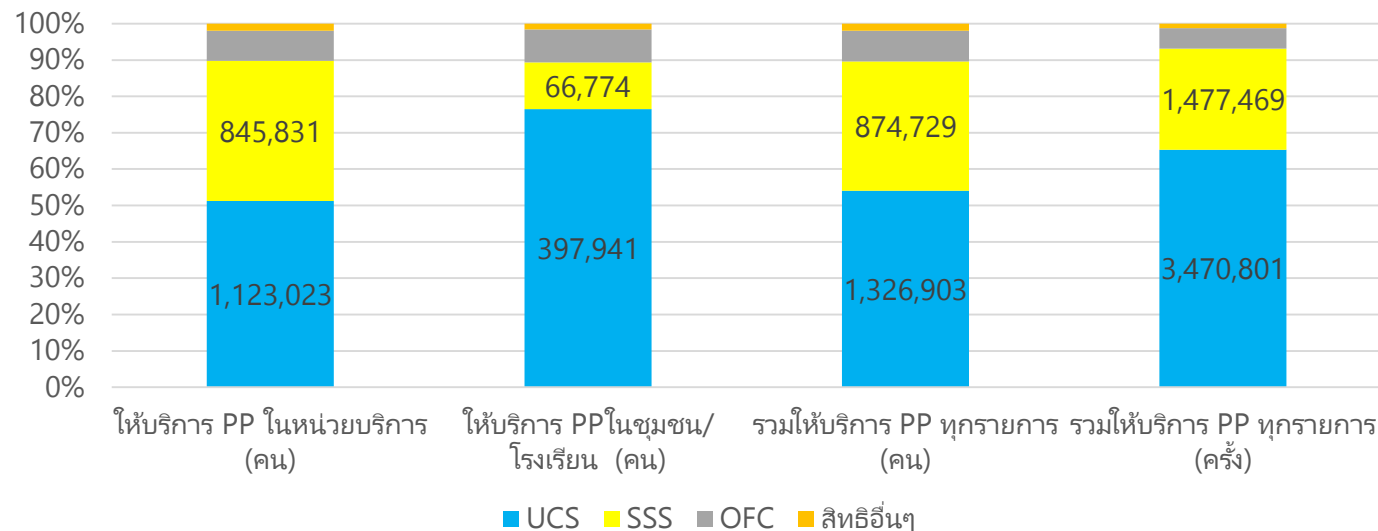
ภาพรวมการใช้บริการ P&P

ประชากรทุกสิทธิในกทม.

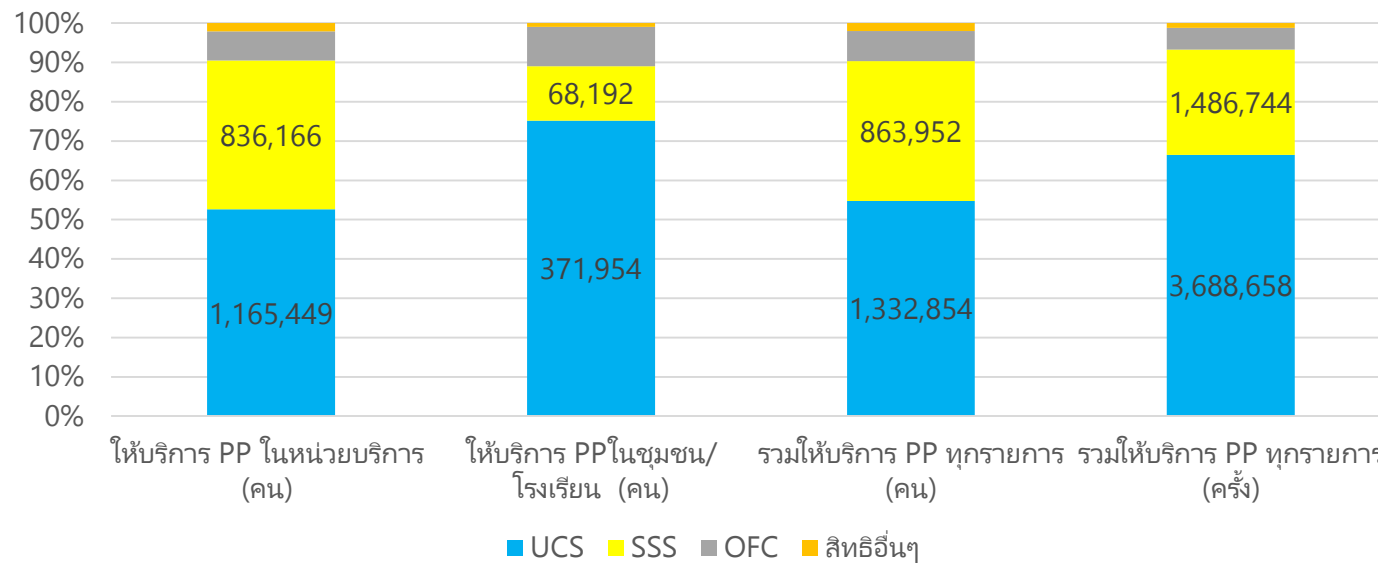
สัดส่วนการให้บริการ PP ในหน่วยฯ 50% เป็นสิทธิ UC
รองลงมาคือ SSS
PP ในชุมชน เกือบ 80% เป็นสิทธิ UC
รวม PP ทุกบริการ พบว่า 60% เป็นสิทธิ UC 30% เป็น
สิทธิ SSS
และทั้ง 2 ปีไม่ต่างกัน



สัดส่วนการให้บริการ P&P แยกตามสิทธิ พื้นที่กทม. ปี 2559



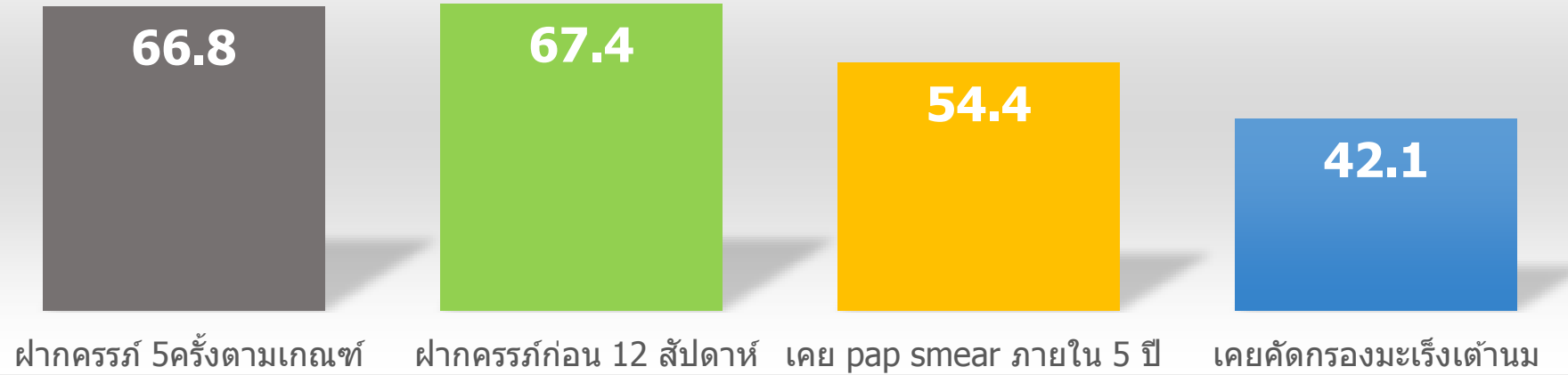
สัดส่วนการให้บริการ P&P แยกตามสิทธิ พื้นที่กทม. ปี 2560



บริการ P&P ที่ยังมีปัญหาการเข้าถึงบริการ

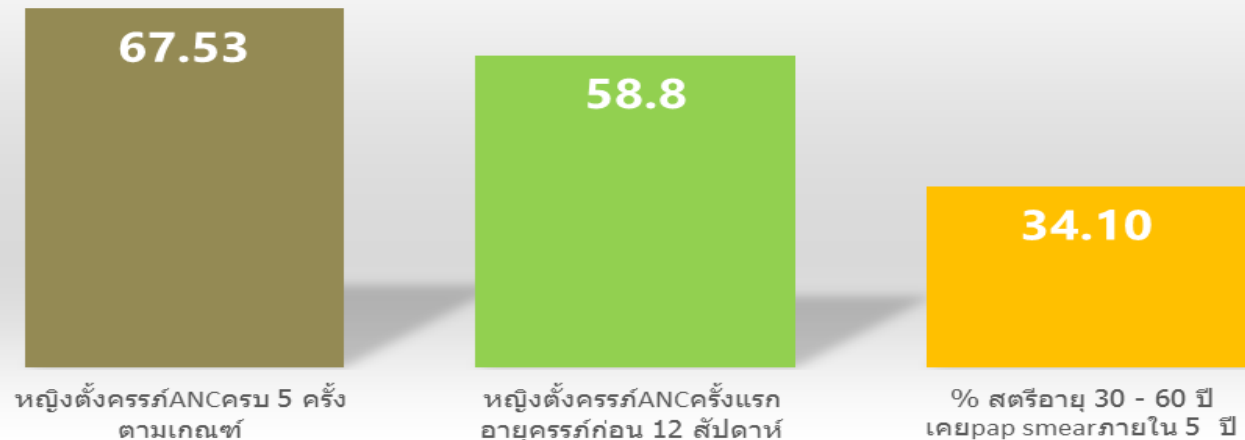
พฤติกรรมการดูแล สุขภาพของ ประชากรกลุ่มเสี่ยง

การใช้บริการฝากครรภ์ การคัดกรองมะเร็งปากมดลูกและมะเร็งเต้านม ปี 2557
(rapid survey)



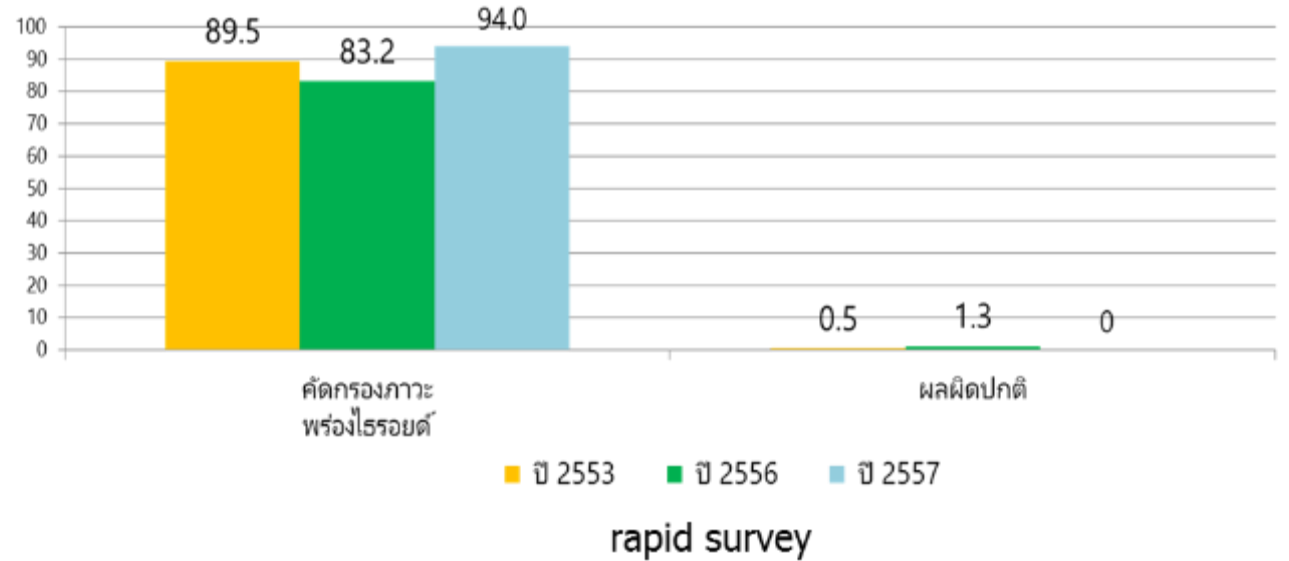
พบว่า ผลการสำรวจ Rapid survey
%ความครอบคลุม ANC Pap smear
สูงกว่า ข้อมูลที่ได้จากฐานข้อมูลในระบบ
UCS ยกเว้น ANC 5 ครั้งตามเกณฑ์ที่
ใกล้เคียงกันมาก

พฤติกรรมการดูแลตนเองของกลุ่มเสี่ยง
แหล่งข้อมูล BPPDS

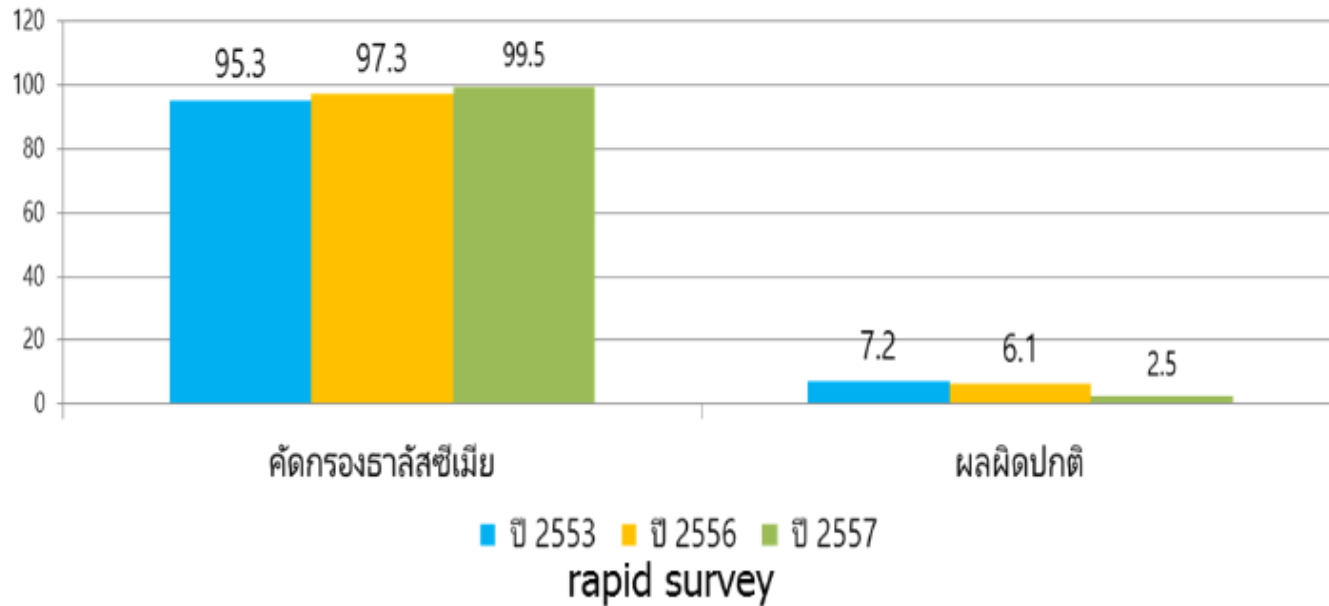


พฤติกรรมการดูแลสุขภาพ ของประชากรกลุ่มเสี่ยง

ร้อยละเด็กแรกเกิดที่ได้รับการคัดกรองภาวะพร่องไทรอยด์

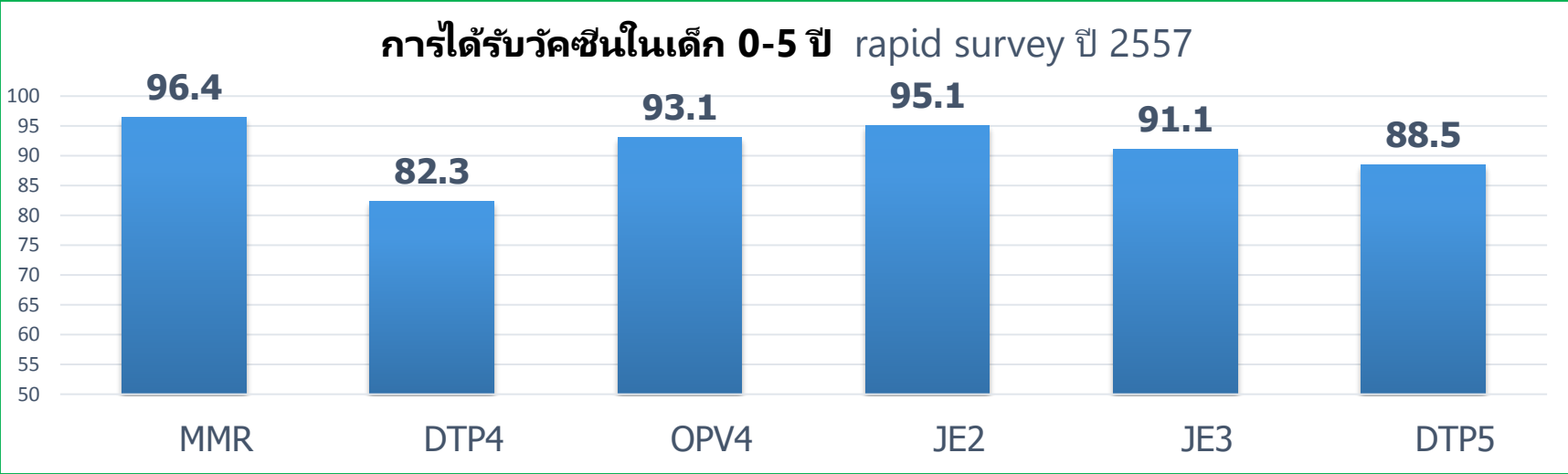


การคัดกรองธาลัสซีเมียในสตรีที่มีบุตรอายุไม่เกิน 1 ปี

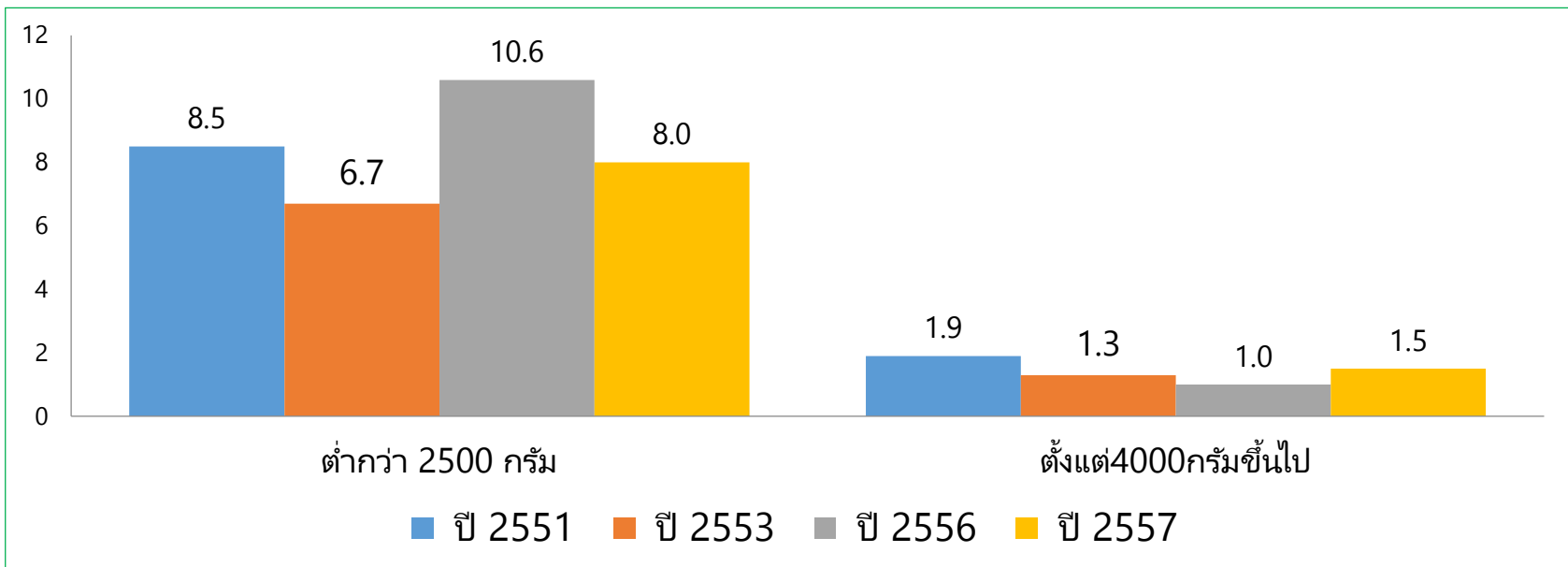


ผลการสำรวจ Rapid survey
% ความครอบคลุมเป็นไปตามเป้าหมาย

พฤติกรรม การ ดูแลสุขภาพของ ประชากรกลุ่มเสี่ยง

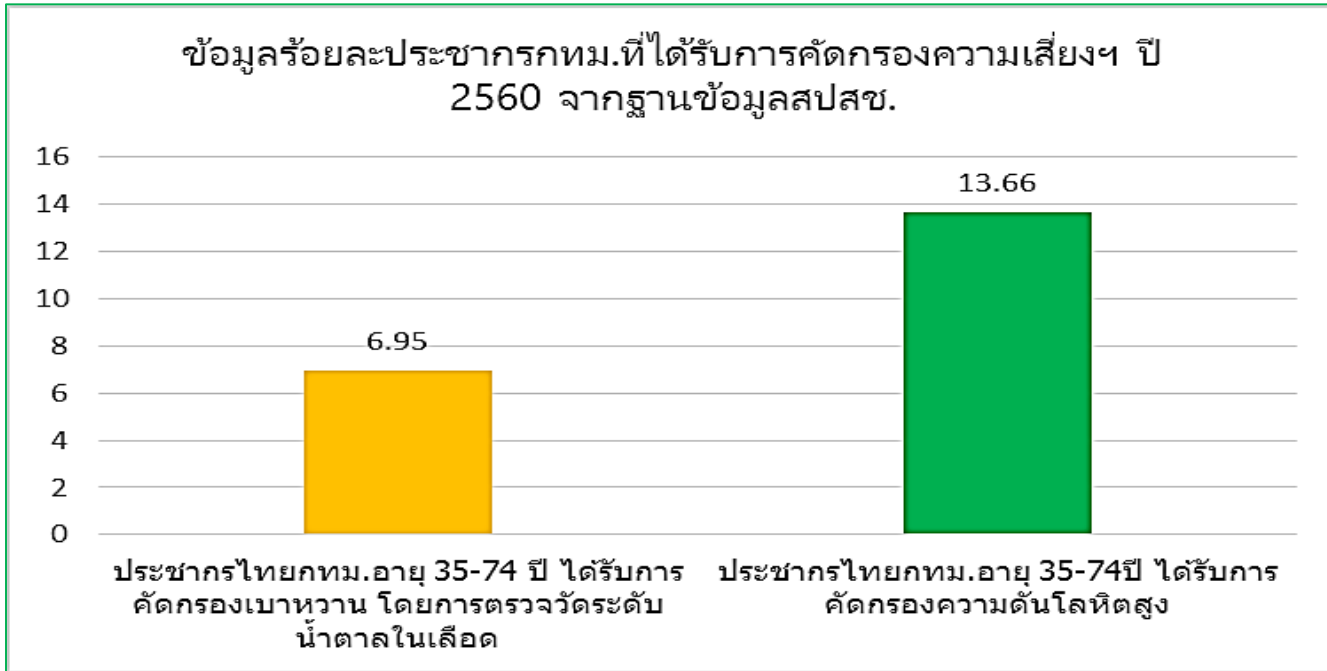
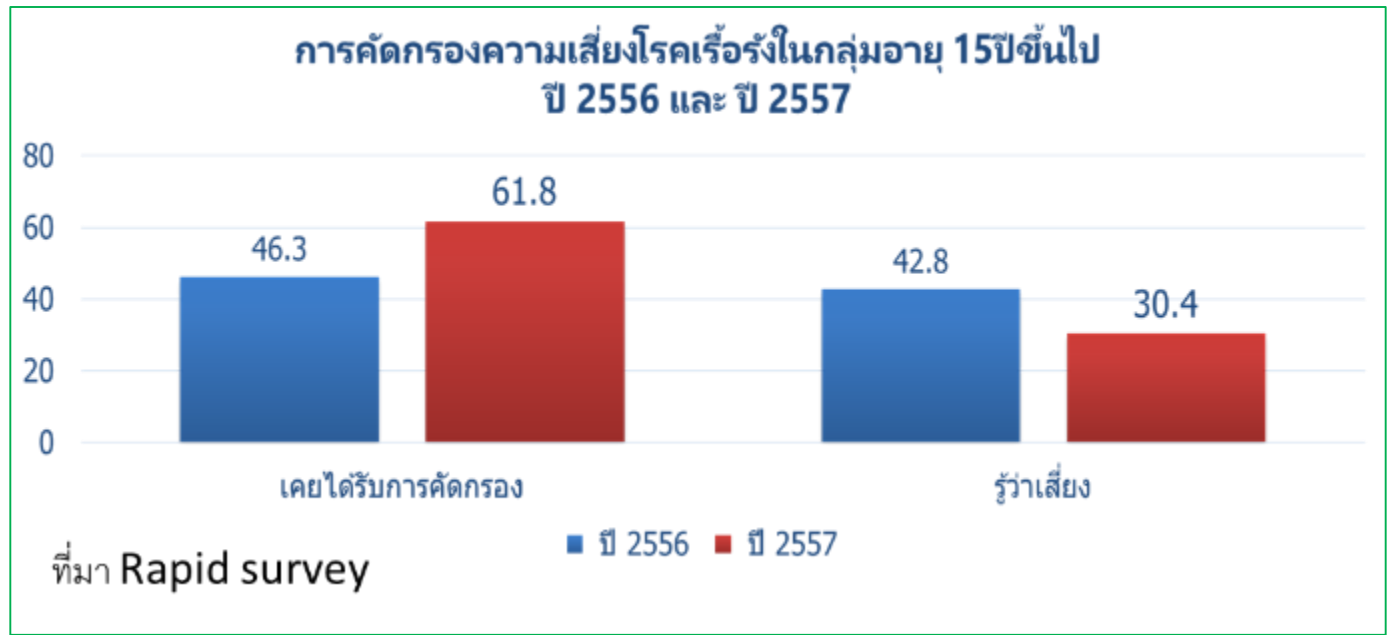


% ความครอบคลุม EPI ค่อนข้างเป็นไปตามเป้าหมาย ยกเว้น DTP4และ5 ค่อนข้างต่ำ



น้ำหนักทารกแรกเกิดต่ำกว่า 2500 กรัมยังสูงกว่าเป้าหมายประเทศ สำหรับเด็กอ้วนมีแนวโน้มสูงขึ้น

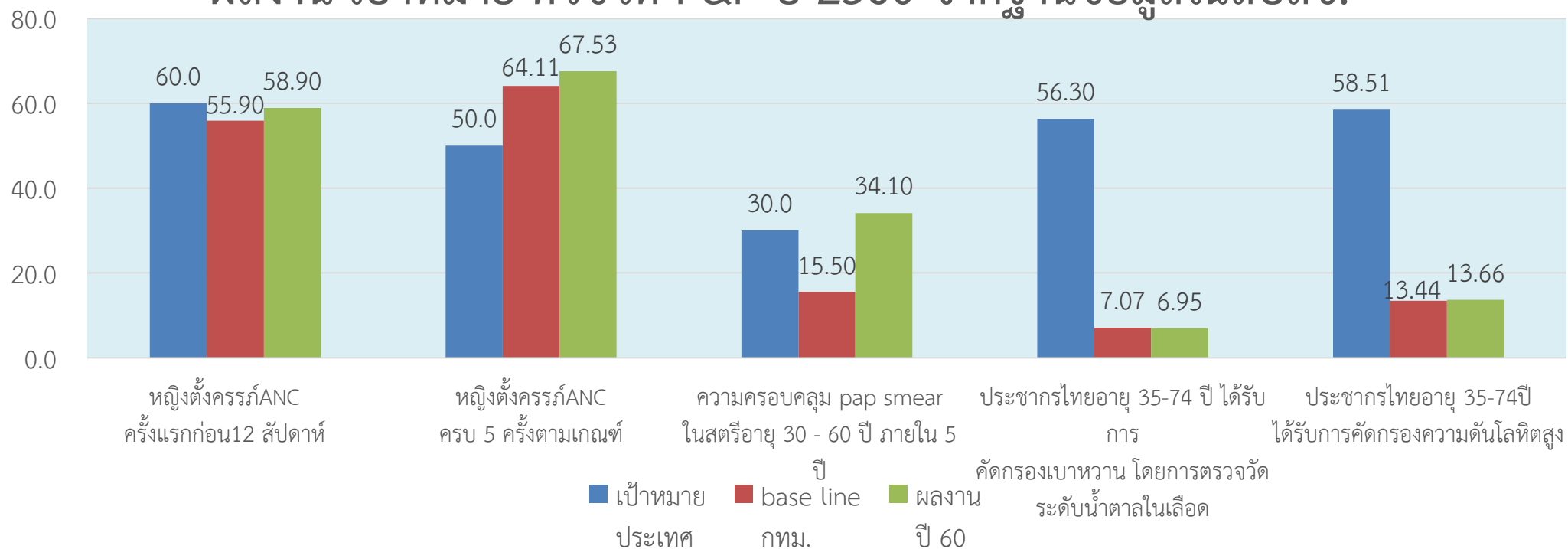
พฤติกรรมการดูแลสุขภาพ ของประชากรกลุ่มเสี่ยง



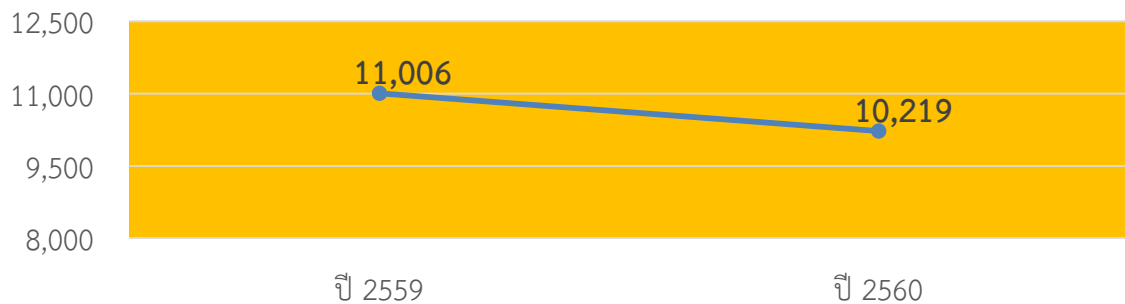
ที่มา ฐานข้อมูลสปสช.

การคัดกรองความเสี่ยงโรคเรื้อรังจากข้อมูลของสปสช. กทม. พบว่า มีจำนวนต่ำกว่าการสำรวจค่อนข้างมาก

ผลงาน เป้าหมาย ตัวชี้วัด P&P ปี 2560 จากฐานข้อมูลในสปสช.

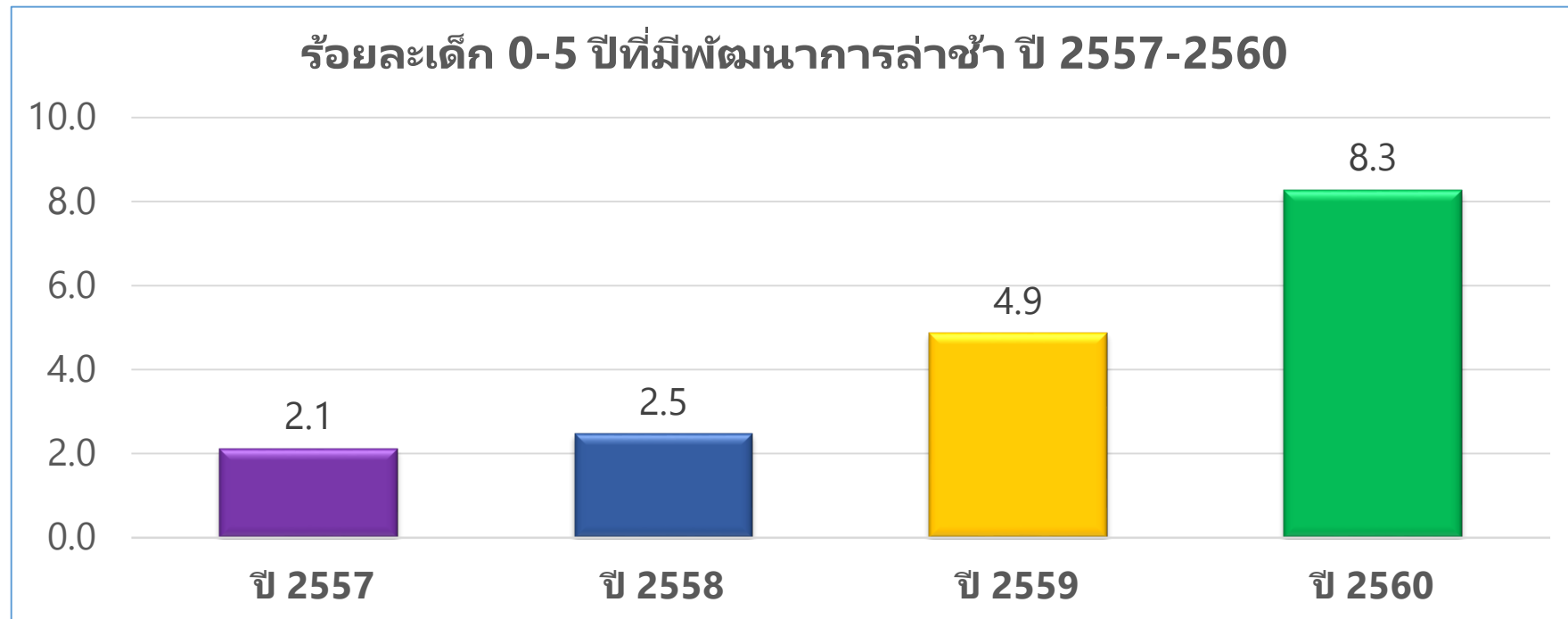


การตรวจคัดกรองมะเร็งปากมดลูกในสตรีกทม.อายุ 30 - 60 ปี รายใหม่ (ราย)



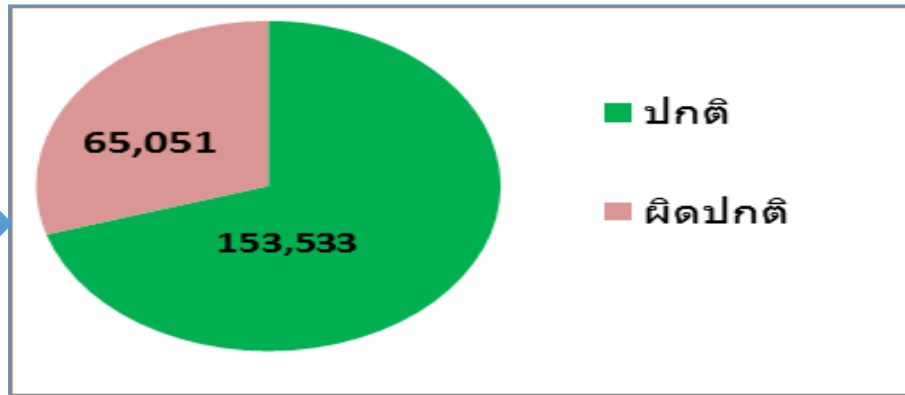
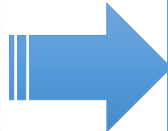
บริการตรวจคัดกรองพัฒนาการเด็ก แรกเกิด – 5 ปี

ปีงบ	เป้าหมาย คัดกรอง พัฒนาการ (คน)	สงสัย พัฒนาการ ล่าช้า (คน)	สงสัย พัฒนาการ ล่าช้า (%)	ได้รับการ กระตุ้น พัฒนาการ (คน)	ได้รับการ กระตุ้น พัฒนาการ (%)
2557	148,825	3146	2.1	1592	50.6
2558	104,329	2577	2.5	1064	41.3
2559	142,312	6921	4.9	6339	91.6
2560	51,708	4276	8.3	3878	90.7

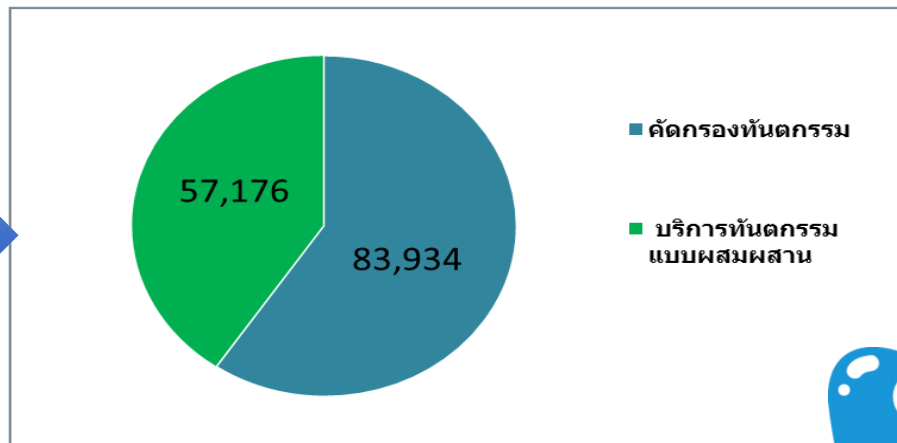
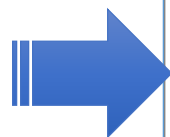


บริการสร้างเสริมสุขภาพและป้องกันโรค ในโรงเรียน

School Health

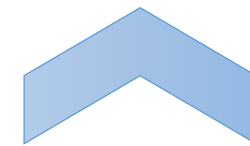


ตรวจสอบสุขภาพนักเรียน 218,584 คน



ทันตกรรมส่งเสริมป้องกัน 141,110 คน

เป้าหมายปี 2560
เพิ่มขึ้น 7%
234,000 คน



เพิ่ม ↑

โรงเรียนเป้าหมาย
หน่วยบริการ





งบบริการ Long Term Care เขตกรุงเทพมหานคร ปี2560



:: 25 ล้านบาท



MOU



ศูนย์บริการสาธารณสุข สำนักอนามัย กรุงเทพมหานคร

68 แห่ง



บริการดูแลด้านสาธารณสุขสำหรับผู้สูงอายุที่มีภาวะพึ่งพิง



Care Manager 138 คน



Care Giver 1,104 คน



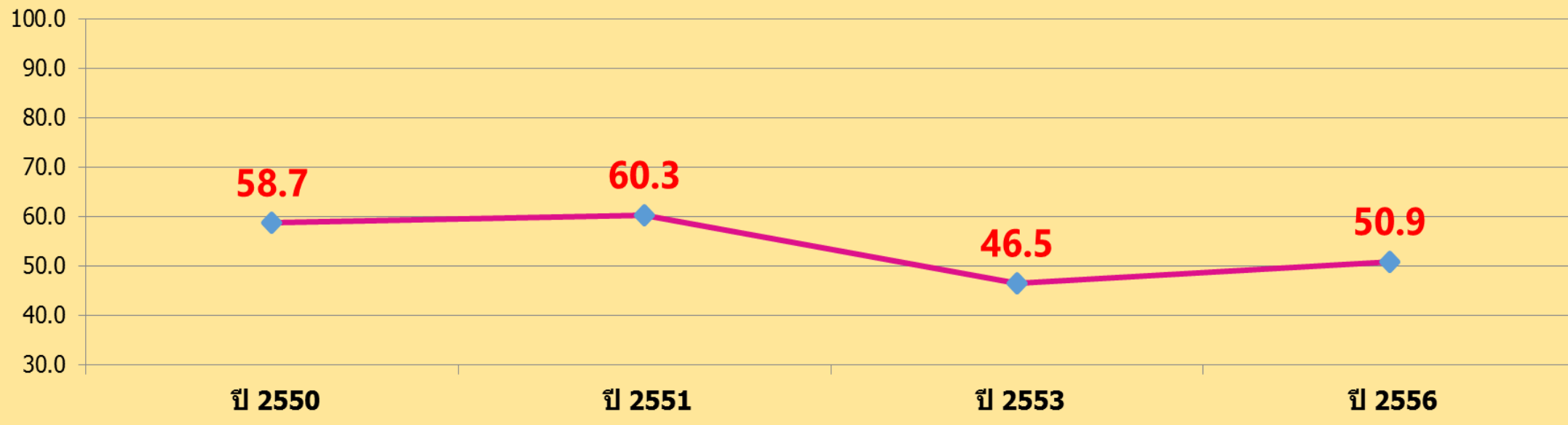
เป้าหมาย : ผู้สูงอายุที่มีภาวะพึ่งพิง สิทธิ UC 3,300 คน



กลุ่ม 1	กลุ่ม 2	กลุ่ม 3	กลุ่ม 4
เคลื่อนไหวได้บ้าง&อาจมีปัญหการกิน/การ ขับถ่ายแต่ไม่มีภาวะสับสนทางสมอง	เคลื่อนไหวได้บ้าง&อาจมีปัญหการกิน/การ ขับถ่ายแต่มีภาวะสับสนทางสมอง	เคลื่อนไหวไม่ได้&มีปัญหการกิน/การ ขับถ่าย/อาการเจ็บป่วยรุนแรง	เคลื่อนไหวไม่ได้&มีปัญหการกิน/การ ขับถ่าย/อาการเจ็บป่วยรุนแรง
2,013 คน	305 คน	718 คน	264 คน

Rapid survey / Health welfare survey
ที่เกี่ยวข้องกับการใช้บริการในสถานพยาบาล

ร้อยละประชาชนกลุ่มที่มีสิทธิบัตรทอง เคยใช้สิทธิบัตรทอง (rapid survey)



จากข้อมูลการเบิกจ่ายในระบบ UC พบว่า อัตราการใช้บริการของผู้มีสิทธิค่อนข้างต่ำ แต่จากผลการสำรวจปี 2556 พบว่า ประชาชนกลุ่มที่มีการใช้สิทธิบัตรทองถึงร้อยละ 50.9 เป็นการใช้บริการทั้ง OP IP PP

ร้อยละประชากร **ที่เจ็บป่วยและมีการรักษาพยาบาล** ในระหว่าง 1 เดือนก่อนวัน
สัมภาษณ์ จำแนกตามสวัสดิการค่ารักษาพยาบาลที่ใช้ในการเจ็บป่วยครั้ง
สุดท้าย เปรียบเทียบระหว่างกทม.และประเทศ (Health welfare survey 2558)

สวัสดิการที่ใช้	ร้อยละ กทม.	ร้อยละ ประเทศ
ไม่มีสวัสดิการฯ	1.9	0.6
ไม่ทราบ	0.2	0.16
มีสวัสดิการฯ แต่ไม่ใช้	41.2	36.9
มีสวัสดิการฯ และใช้	56.6	62.3
ประกันสุขภาพถ้วนหน้า (บัตรทอง)	46.2	75.3
ประกันสังคม / กองทุนเงินทดแทน	27.7	10.2
ข้าราชการ / ข้าราชการบำนาญ	16.4	0.0
รัฐวิสาหกิจ	1.6	10.9
หน่วยงานอิสระของรัฐ	0.3	0.0
ประกันสุขภาพกับบริษัทประกัน	6.0	0.5
สวัสดิการโดยนายจ้าง	1.2	0.1
อื่น ๆ	0.6	0.1
รวม	100.0	100.0

ร้อยละประชากร**ที่ใช้บริการส่งเสริมสุขภาพ** ในระหว่าง 12 เดือนก่อนวันสัมภาษณ์
จำแนกตามสวัสดิการประกันสุขภาพที่ใช้ในครั้งสุดท้าย เปรียบเทียบกทม.และประเทศ
(Health welfare survey 2558)

การใช้บริการส่งเสริมสุขภาพ	กทม.	ประเทศ
ไม่มีสวัสดิการฯ	0.9	4.3
มีสวัสดิการฯ แต่ไม่ใช้	11.2	24.6
มีสวัสดิการฯ และใช้	87.9	71.1
ประกันสุขภาพถ้วนหน้า (บัตรทอง)	74.1	33.0
ประกันสังคม/ กองทุนเงินทดแทน	9.8	27.9
ข้าราชการ/ ข้าราชการบำนาญ	11.5	18.2
รัฐวิสาหกิจ	0.6	2.1
หน่วยงานอิสระของรัฐ	0.0	0.0
องค์การปกครองส่วนท้องถิ่น	0.3	0.0
ประกันสุขภาพกับบริษัทประกัน	1.9	11.7
สวัสดิการโดยนายจ้าง	1.3	7.0
อื่น ๆ	0.5	0.2
รวม	100.0	100.0

ร้อยละประชากร ที่เข้าพักรักษาในระหว่าง 12 เดือนก่อนวัน
สัมภาษณ์ จำแนกตามสวัสดิการค่ารักษาพยาบาลที่ใช้ในการ
เข้าพักรักษาครั้งสุดท้าย เปรียบเทียบ กทม.และประเทศ
(Health welfare survey 2558)

สวัสดิการค่ารักษาพยาบาลที่ใช้ในการเข้า พักรักษาครั้งสุดท้าย	ประเทศ	กทม.
ไม่มีสวัสดิการค่ารักษาพยาบาล	1.2	5.6
มีสวัสดิการฯ แต่ไม่ใช้	7.1	18.1
มีและใช้ สวัสดิการฯ	91.7	76.3
บัตรประกันสุขภาพ (บัตรทอง)	71.6	39.9
ประกันสังคม/ กองทุนเงินทดแทน	14.1	40.2
ข้าราชการ / ข้าราชการบำนาญ	7.3	6.0
รัฐวิสาหกิจ	0.5	1.0
หน่วยงานอิสระของรัฐ	0.1	0.8
องค์การปกครองส่วนท้องถิ่น	0.2	0.0
ประกันสุขภาพกับบริษัทประกัน	5.1	9.7
สวัสดิการจัดโดยนายจ้าง	0.6	1.0
อื่น ๆ	0.6	1.5
รวม	100.0	100.0

ร้อยละประชากร ที่เข้าพักรักษาในสถานพยาบาล แต่ไม่ได้ใช้
สวัสดิการค่ารักษาพยาบาล จำแนกตามสาเหตุ ปี 2558
(Health welfare survey 2558)

สาเหตุที่ไม่ใช้สวัสดิการ	ประเทศ	กทม.
อุบัติเหตุและเจ็บป่วยฉุกเฉิน	13.5	2.4
สถานพยาบาลอยู่ไกล/ เดินทางไม่สะดวก	7.9	19.9
ซ้ำ รอนาน	23.6	25.7
ไม่แน่ใจคุณภาพยา	4.4	2.5
แพทย์วินิจฉัยโรคไม่เก่ง/รักษาไม่หาย	12.4	2.3
ไม่ได้อยู่ในภูมิลำเนาที่ใช้สิทธิสวัสดิการ	10.9	25.2
สิทธิประโยชน์ของสวัสดิการฯไม่ครอบคลุม	17.9	14.5
อื่น ๆ ¹	7.5	7.4
ไม่ทราบ	1.7	0.0
รวม	100.0	100.0

ร้อยละประชากรกทม.ที่เข้าพักรักษาในสถานพยาบาลในระหว่าง 12
เดือนก่อนวันสัมภาษณ์ จำแนกตามสาเหตุที่เข้าพักรักษาครั้งสุดท้าย
(Health welfare survey 2558)

สาเหตุที่เข้าพักรักษา ครั้ง สุดท้าย	ประเทศ	กทม.
โรค	58.3	48.7
อุบัติเหตุ	18.1	16.5
คลอดบุตร	17.9	26.6
อื่น ๆ	5.7	8.3
รวม	100.0	100.0

จำนวน ร้อยละประชากร จำแนกตามการเข้าพักรักษาในสถานพยาบาล
ในระหว่าง 12 เดือนก่อนวันสัมภาษณ์ จำนวนครั้งที่เข้าพักรักษา
เปรียบเทียบ กทม. และประเทศ (Health welfare survey 2558)

การเข้าพักรักษาในสถานพยาบาล และจำนวนครั้งที่เข้าพักรักษา (ครั้ง)	ประเทศ	กทม.
ไม่เคยเข้าพักรักษา	95.3	96.4
เคยเข้าพักรักษา	4.7	3.6
1	87.8	95.3
2 - 3	9.0	3.3
4 - 5	1.7	0.7
6 - 7	0.8	0.3
8 ขึ้นไป	0.8	0.3
ไม่ทราบ	0.0	0.2
รวม	100.0	100.0

ร้อยละประชากร จำแนกตามความต้องการได้รับการรักษาการเจ็บป่วยที่ไม่ต้องนอนพักรักษาในสถานพยาบาลแต่ไม่ได้รับการรักษา เปรียบเทียบ กทม.กับประเทศ (Health welfare survey 2558)

ความต้องการได้รับการรักษาการเจ็บป่วยที่ไม่ต้องนอนพักรักษาในสถานพยาบาล แต่ไม่ได้รับการรักษา	%กทม.	%ประเทศ
ไม่มี	98.5	98.4
มี	1.5	1.6
ไม่มีเงินจ่ายค่ารักษาพยาบาล	2.5	1.6
ไม่มีค่าเดินทางไปรับการรักษา	2.6	0.0
คิวยาว/ รอนาน	32.4	44.9
เดินทางไม่สะดวก/ อยู่ห่างไกล	10.7	6.0
ไม่มีเวลาไปรับการรักษา	23.6	21.9
ไม่เชื่อมั่นหรือไม่ประทับใจในสถานพยาบาล	3.8	6.2
ไม่ทราบว่าจะไปรับการรักษาที่ใด	0.9	2.5
ไม่มีผู้พาไปรับการรักษา	6.2	3.7
อื่น ๆ	16.6	13.1
รวม	100.0	100.0

ร้อยละประชากร จำแนกตามความต้องการได้รับการรักษาการเจ็บป่วยที่ต้องนอนพักรักษาในสถานพยาบาล แต่ไม่ได้รับการรักษา เปรียบเทียบกทม.และประเทศ (Health welfare survey 2558)

ความต้องการได้รับการรักษาการเจ็บป่วยที่ต้องนอนพักรักษาในสถานพยาบาล แต่ไม่ได้รับการรักษา	%กทม.	%ประเทศ
ไม่มี	99.9	99.9
มี	0.1	0.1
ไม่มีเงินจ่ายค่ารักษาพยาบาล	23.1	7.5
ไม่มีค่าเดินทางไปรับการรักษา	0.0	4.4
คิวยาว/ รอนาน	0.0	13.1
เดินทางไม่สะดวก/ อยู่ห่างไกล	14.9	15.9
ไม่มีเวลาไปรับการรักษา	25.5	14.9
ไม่เชื่อมั่นหรือไม่ประทับใจในสถานพยาบาล	0.0	10.6
ไม่ทราบว่าจะไปรับการรักษาที่ใด	0.0	0.0
ไม่มีผู้พาไปรับการรักษา	0.0	9.5
เป็นข้อจำกัดของผู้ให้บริการ	19.4	4.9
อื่น ๆ1/	17.1	18.5
รวม	100.0	100.0

การสร้างเชื่อมั่นต่อระบบบริการ ด้วยกลไก PCT

รพ.ราชวิถี	PCU 12
รพ.ภูมิพลอดุลยเดช	PCU 25
รพ.พระมงกุฎเกล้า	PCU 5
รพ.ตากสิน	PCU 8
รพ.สมเด็จพระปิยะเกล้า	PCU 11
รพ.นพรัตนราชธานี	PCU 9
รพ.เลิดสิน	PCU 8
คณะแพทยศาสตร์วชิรพยาบาล	PCU 15

ปี 2560

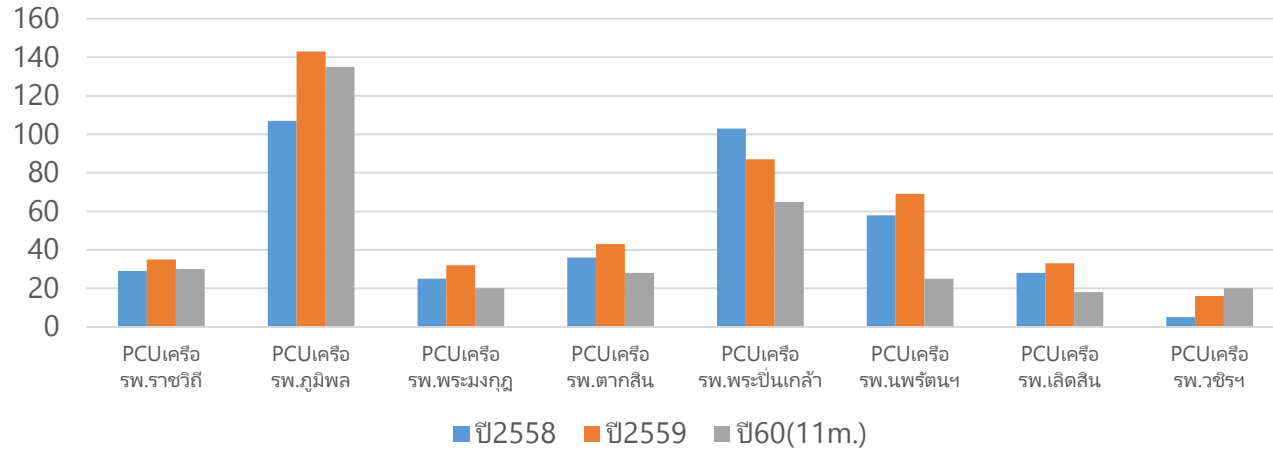
14 เครือข่าย **121 PCU**
(8 แม่ข่ายภาครัฐเดิม
+ 6 แม่ข่ายเอกชน)

OUTPUT

- มีการพัฒนาระบบการส่งต่อ ที่สะดวกต่อผู้รับบริการ
- ปัญหาเรื่องร้องเรียนการส่งต่อผู้ป่วยตามสิทธิ ลดลง
- มีการจัดทำ CPG/ แนวทางการดูแลผู้ป่วยโรคเรื้อรัง 2 เรื่อง
- PCUผ่านเกณฑ์ประเมินการดูแลรักษาโรคเรื้อรัง ไม่น้อยกว่าร้อยละ 80

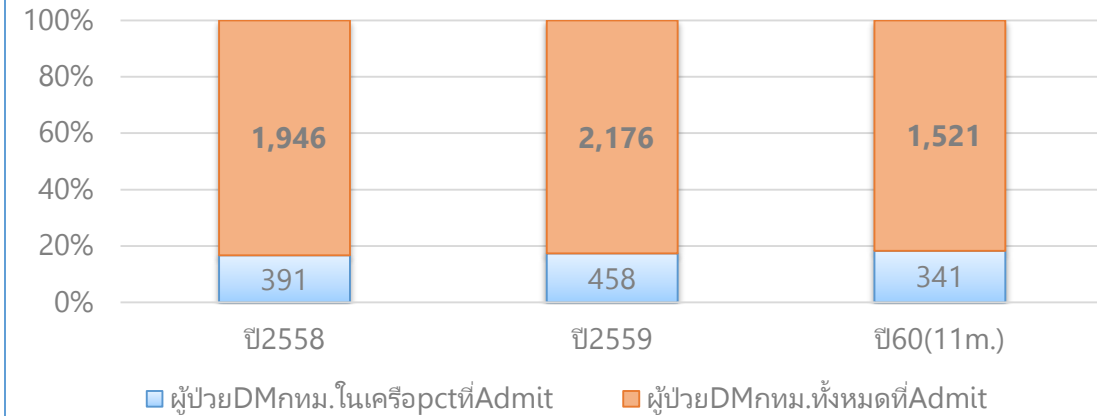
รพ.กล้วยน้ำไท	PCU 5
รพ.นวมินทร์	PCU 5
รพ.ประชาพัฒนา	PCU 3
รพ.พระราม 2	PCU 5
รพ.เพชรเกษม 2	PCU 5
รพ.แพทย์ปัญญา	PCU 5

จำนวนผู้ป่วย DM ที่admit จำแนกตาม PCU ในเครือPCT ปี 2559 และปี 2560



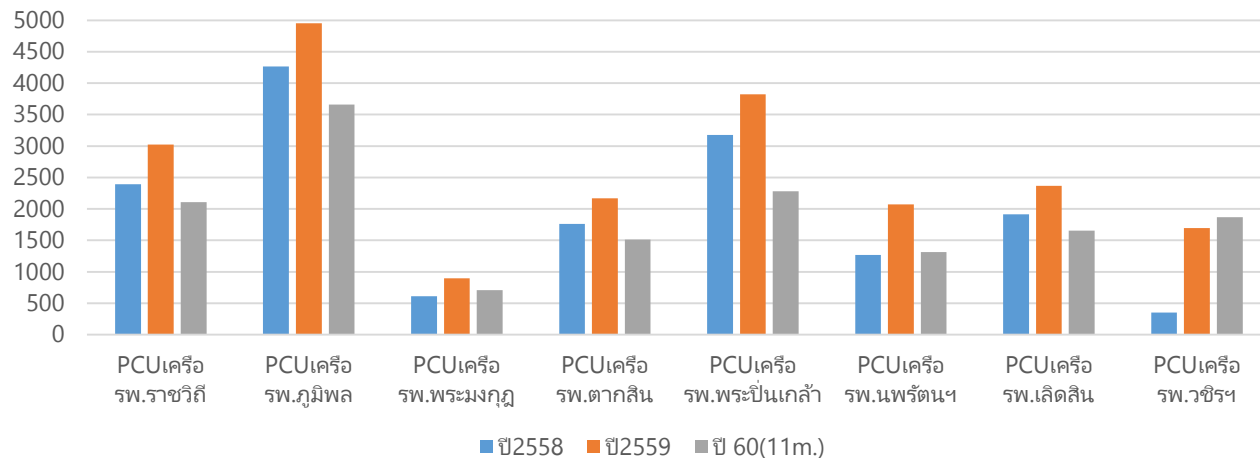
จำนวนผู้ป่วยDM/HTของเครือPCTมีจำนวนลดลงเห็นได้ชัดในปี 2559และปี 2560

จำนวนผู้ป่วย DM ที่admitทั้งหมด เทียบกับจำนวนผู้ป่วย DM ในเครือ PCT ที่admit ปี 2558-2560

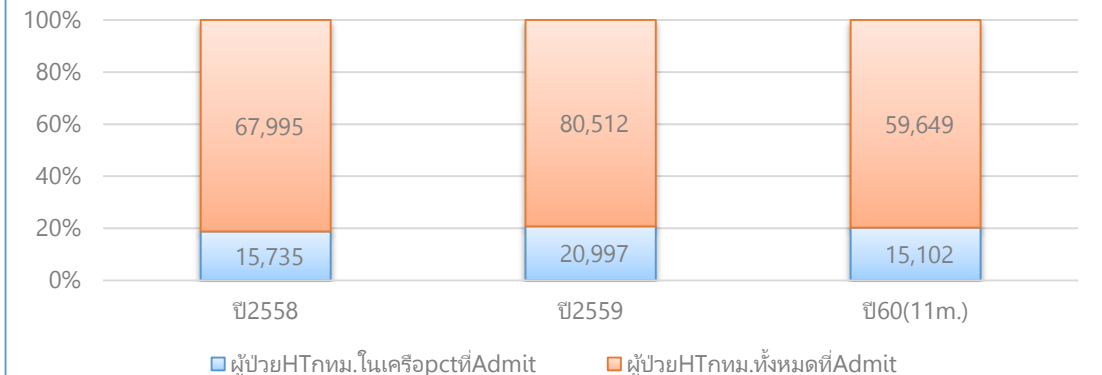


%ผู้ป่วยDM/HTของเครือPCTมีประมาณ20% อีก80% ไม่ได้เป็นเครือ PCT

จำนวนผู้ป่วย DM ที่admit จำแนกตามPCU ในเครือPCT ปี 2559 และปี 2560



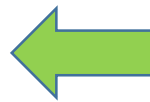
จำนวนผู้ป่วย HT ที่admitทั้งหมด เทียบกับจำนวนผู้ป่วย HT ในเครือ PCT ที่admit ปี 2558-2560



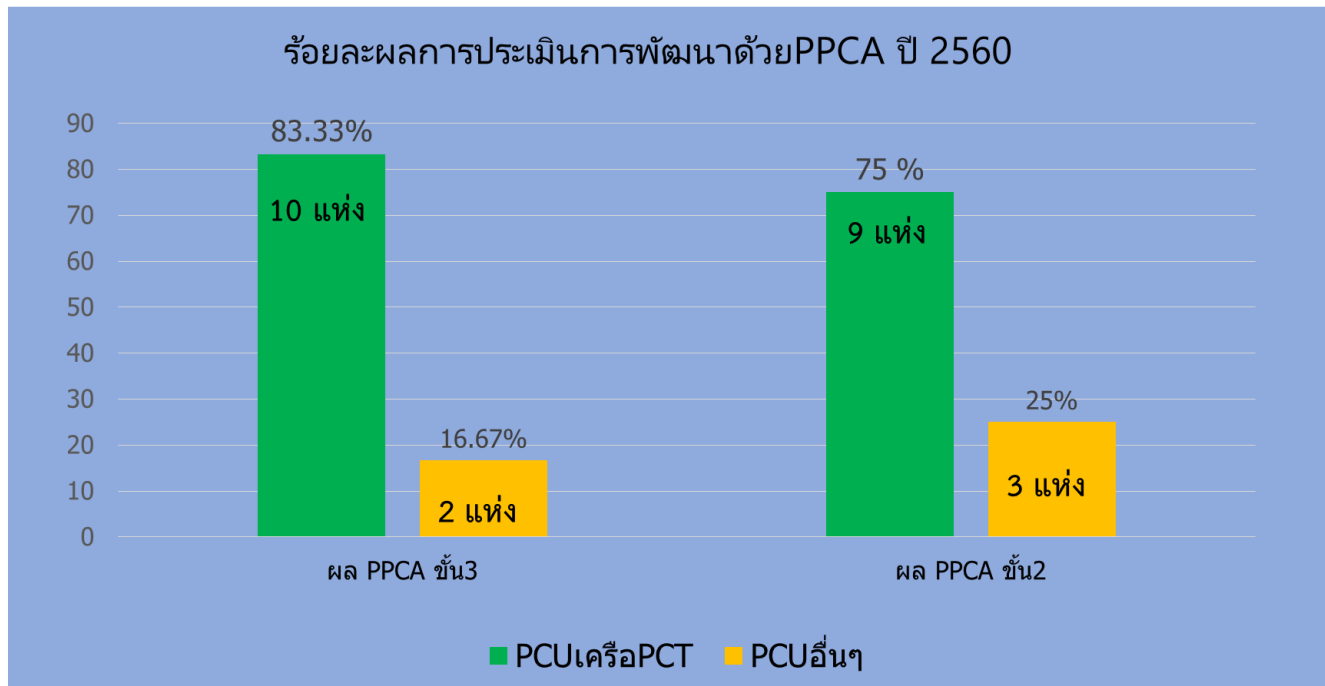
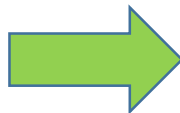
สรุปจำนวนเรื่องร้องเรียนของหน่วยบริการในเครือข่าย PCT ปี 2557 – 2560

โรงพยาบาลแม่ข่าย (จำนวน PCU)	เรื่องร้องเรียนการส่งต่อ PCU เครือ PCT			
	ปี57	ปี58	ปี59	ปี60(11ต.)
ราชวิถี (PCU 12 แห่ง)	20	6	4	0
ภูมิพลอดุลยเดช (PCU 25 แห่ง)	30	5	9	0
พระมงกุฎฯ (PCU 5 แห่ง)	15	1	3	0
ตากสิน (PCU 8 แห่ง)	25	9	5	0
พระปิ่นเกล้า(PCU 11 แห่ง)	24	7	7	2
นพรัตนราชธานี (PCU 9 แห่ง)	15	2	6	1
เลิดสิน (PCU 8 แห่ง)	ยังไม่กระจายmember	7	3	0
วชิรพยาบาล (PCU 15 แห่ง)	ยังไม่กระจายmember	3	1	1
รวม	129	40	38	4

จำนวนเรื่องร้องเรียนเรื่องการส่งต่อของPCU
ในเครือ PCT
ลดลงทุกปีอย่างเห็นได้ชัด



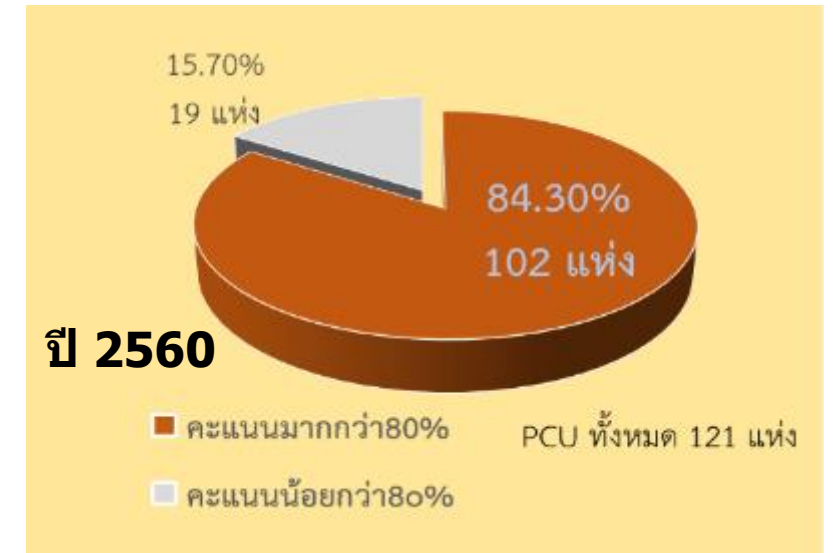
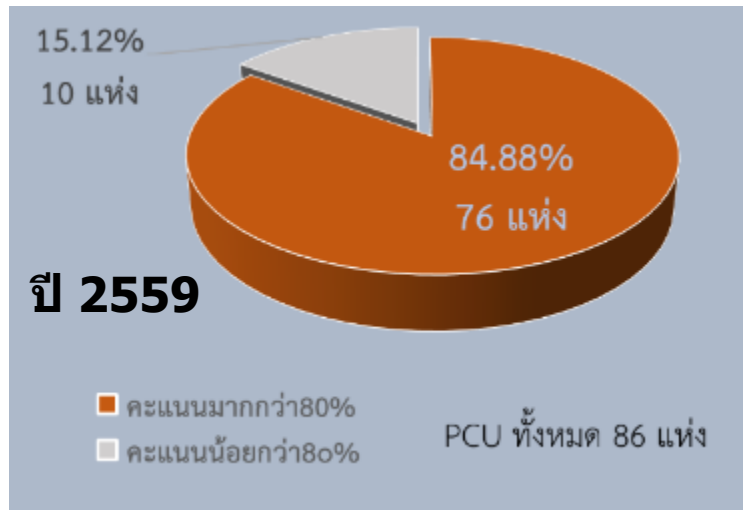
PCU ที่ผ่านเกณฑ์ประเมิน PPCA
ชั้น 3 เป็นPCU ในเครือ PCT ถึง
83.3% และชั้น 2 75%



ผลนิเทศตรวจประเมินการให้บริการ DM ของ PCU ในเครือข่าย PCT

เป้าหมาย ไม่น้อยกว่า ร้อยละ 80

PCU ในเครือ PCT ร้อยละ 84.8 ผ่านเกณฑ์ประเมิน เป็นไปตามเป้าหมาย



ผลนิเทศตรวจประเมินการให้บริการ HT ของ PCU ในเครือข่าย PCT

PCU ในเครือ PCT ร้อยละ 86.8 ผ่านเกณฑ์ประเมิน เป็นไปตามเป้าหมาย

